

## 24- TRAFİK TANZİM İŞARETLERİ (TT – GRUBU)

### **Genel:**

Trafik Tanzim İşaretleri, yol kullanıcılarını uymaları gereken özel yükümlülükler, çeşitli yasaklama ve kısıtlamalar hakkında bilgilendirmek için kullanılır.

**İlave bir panel üzerinde aksi belirtilmedikçe, işaret levhası ile belirtilen yasaklama ve kısıtlama, levhanın dikili olduğu noktadan itibaren başlar ve aksini belirten bir işaret levhasına kadar ya da bir sonraki kavşağa kadar sürer. Belirtilen yasaklama veya kısıtlamanın kavşaktan sonra da geçerli olmaya devam etmesi gerekiyorsa işaret tekrarlanmalıdır.**

**Bir meskun mahal işaret levhası ile birlikte kullanılan Trafik Tanzim İşaretleri, meskun mahaldeki yolun belirli kesimlerinde öteki işaretlerle farklı bir kuralın bildirilmesi dışında bu kuralın, bütün meskun mahal boyunca geçerli olduğu anlamını taşır.**

Trafik Tanzim İşaretleri, yol kullanıcıları tarafından kolayca görülebilecek ve anlaşılabilir biçimde monte edileceklerdir. Bu trafik işaret levhalarının temiz ve iyi durumda tutulması gerekir.

Trafik Tanzim İşaretleri, öncelik bildiren işaretler, yasaklama ve kısıtlama bildiren işaretler ve Mecburiyet bildiren işaretler olmak üzere üç grupta incelenebilir.

TT-1 nolu Yol Ver, TT-2 nolu Dur, TT-3 nolu Karşıdan Gelene Yol Ver trafik tanzim işaretleri ile bilgi işaretlerinden B-37 nolu Önceliği Olan Yön, B-38 nolu Ana Yol ve B-39 nolu Ana Yol Sonu işaret levhaları öncelik bildiren işaret levhalarıdır. TT-4 'den TT-35 'e kadar olan işaret levhaları yasaklama ve kısıtlama bildirirler. TT-35 'den TT-42 'ye kadar olan mavi zeminli işaret levhaları ise mecburiyet bildiren işaretlerdir.

Aşağıda belirtilen durumlar haricinde, Trafik Tanzim Levhalarının şekli, beyaz zemin üzerinde siyah sembollerden oluşan bir yuvarlaktan ibarettir. Bordür ve kullanılması halinde yasak çizgileri kırmızı renklidir.

Dur işaret levhası, beyaz kenarlı kırmızı zemin üzerinde beyaz renkli dur yazısının olduğu sekizgen şekle sahiptir.

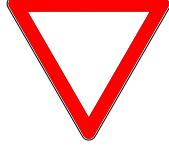
Yol ver işaret levhası, tabanı yukarıya tepesi aşağıya bakan eşkenar üçgen şeklinde olup rengi beyaz, bordür ise kırmızıdır.

Bütün Yasaklama ve Kısıtlamaların Sonu, Hız Sınırlaması Sonu, Geçme Yasağı Sonu işaret levhalarının zemin rengi beyaz olup, bordür (TT-32 'de yok), sembol ve rakamlar siyah renklidir. Bu işaret levhalarında kullanılan çapraz bantta siyah renkli olup genel olarak sağdan sola doğru eğimlidir.

Mecburi Yön Levhaları zemini mavi, sembolleri beyaz renklidir.

## 24.1- ÖNCELİK BİLDİREN TRAFİK İŞARET LEVHALARI

### (TT-1) YOL VER



Bu işaret levhası, ana yol-tali yol kavşaklarında, tali yoldan kavşağa yaklaşmakta olan sürücülerin gerekmediği durumlarda kavşakta durmaksızın, ana yolda seyretmekte olan araçlara yol vermesi gerektiğini belirtir.

#### **Konum:**

Bu işaret levhasının normal montaj yeri kavşak girişinde, varsa yaya geçidinden önceki dur çizgisinin bulunduğu yerdir. Bu levhanın, kavşağa 25 metreden daha uzak bir yere konulmaması gerekir.

#### **Yol Ver İşaret Levhasının Kullanılacağı Durumlar:**

- Motorlu araçlardan soldakinin sağdaki araçlara ilk geçiş hakkını vermesi gerektiği genel kuralının işe yaramayacağı, fakat yaklaşmakta olan başka bir taşıt yoksa DUR komutunun gerekli olmadığı kavşaktaki tali yol üzerinde,
- Ana yolla kavşak teşkil eden, ancak trafiğin durmasını gerektirmeyecek derecede görüşün açık olduğu tali yollarda,
- Bir otoyol ve ekspres yola giriş rampası üzerinde,
- Yeterli hızlanma şeritlerinin bulunmadığı ekspres ve otoyol girişlerinde,
- Sağa dönüşleri bir ada ile korunmuş olan kavşaklarda sağa dönen trafiğin ana yola dahil olmasından önce, (yeterli hızlanma şeridi yoksa)(Bkz. Şekil 27)
- Mühendislik etütlerinin bir yol ver işaretinin kullanılmasının gerekli olduğunu gösterdiği diğer herhangi bir durumda.

Bu işaret levhasının patikalar ya da ana yola çıkan toprak yollar üzerinde kullanılmasına gerek yoktur. Zira bu tür patika ve toprak yollar üzerinde bulunan yol kullanıcılarının her zaman için ana yol üzerindeki taşıtlara yol vermesi gerekir.

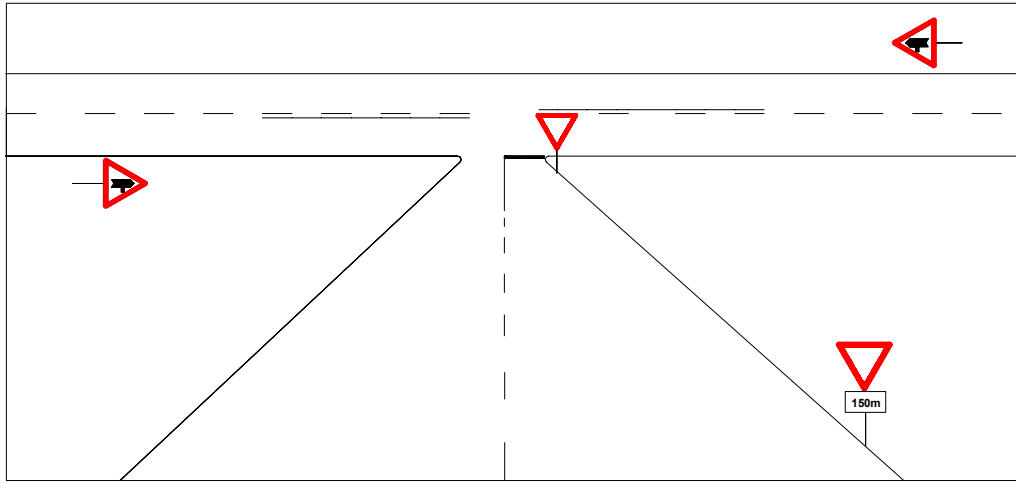
Bu işaret levhası aynı zamanda ilerideki kavşakta yol vermenin gerekli olacağına dair ön uyarı levhası olarak da kullanılabilir. Bu gibi hallerde, Yol Ver levhası üzerine, erken uyarı noktası ile kavşak arasındaki mesafeyi belirten ilave bir panel (PL-2) konulması gerekir.

### Yol Ver İşaret Levhasının Ön Uyarılı Olarak Kullanılacağı Durumlar:

- 80 km / saat 'in altındaki bir hız sınırında Yol Ver işaret levhasına olan görüş uzaklığı 150 metreden daha az olduğunda,
- 80 km / saat' in üzerindeki bir hız sınırında Yol Ver işaret levhasına olan görüş uzaklığı 200 metreden daha az olduğunda,
- Yol Ver işaret levhasının vurgulanması gerektiğine kanaat getirilen diğer durumlarda.

### Yol Ver İşaret Levhasının Yolun Solun da Kullanılması Gereken Durumlar:

- Kaplama aynı yönde iki ya da daha fazla şeritten oluştuğunda,
- Kavşağın tasarımı iki ya da daha fazla sayıda aracın yan yana yaklaşmasına imkan veriyorsa,
- Kavşakta kötü görüş koşulları söz konusu ise,
- Yol Ver işaretinin vurgulanmasının gerekli olduğu diğer durumlarda.



Şekil 23: Yol Ver levhasının ön uyarılı olarak kullanımı

#### Tasarım :

Yol Ver işaret levhası, tehlike uyarı levhaları ile aynı dizayna sahiptir. Ancak bu işaret levhası içinde herhangi bir sembol bulunmaz ve ters çevrilmiş eşkenar üçgen şeklinde monte edilir.

#### Ebat :

Yol Ver işaret levhasının ebadı normal olarak 900 mm. kenarlı eşkenar üçgendir. İş ve yerleşim merkezlerinin yoğunluğu nedeniyle hızın düşük olduğu merkezlerde 600 mm, otoyol ve benzer özellikteki yüksek hızlı yollarda 1350 mm. kenarlı levhalar kullanılabilir.

## (TT-2) DUR



Bu işaret levhası, sürücülerin bir kavşağa girmeden önce durarak kavşaktaki bütün araçlara yol vermeleri gerektiğini belirtir.

Bu işaret levhası aynı zamanda kontrolsüz bir demiryolu geçidinden geçmeden önce söz konusu olan durma mecburiyetini belirtmek için kullanılabilir.

### **Konum :**

Bu işaret levhasının normal montaj yeri kavşak girişinde, varsa yaya geçidinden önceki dur çizgisinin bulunduğu yerdir. Bu levhanın, kavşağa 25 metreden daha uzak bir yere konulmaması gerekir.

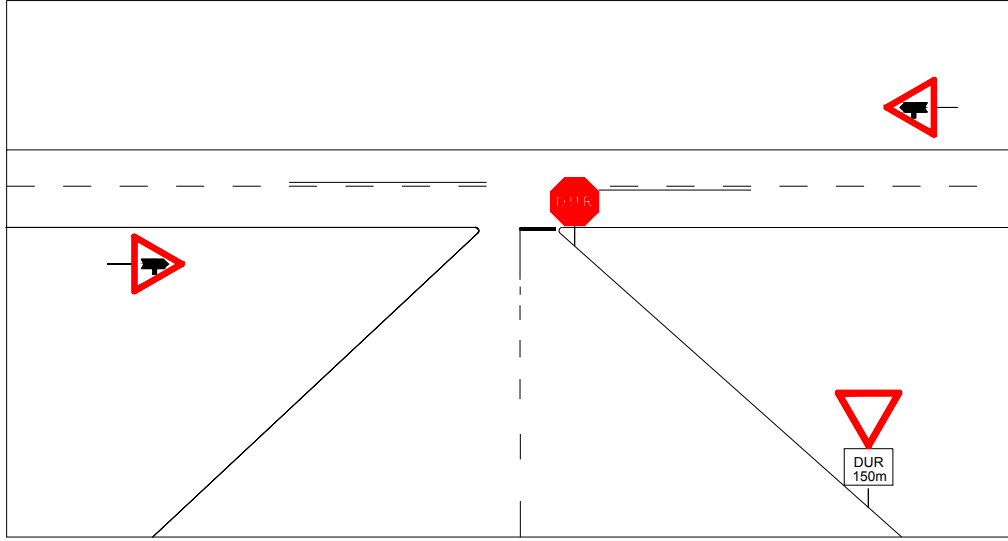
### **Dur İşaret Levhasının Kullanılacağı Durumlar:**

- Tali bir yol ile ana yolun kesiştiği ve sağdaki araca yol ver genel kuralının uygulanmasının tehlikeli olduğu kavşaklarda,
- Boydan boya uzanan bir karayolu ya da caddeye giren bir sokakta,
- Yakınındaki diğer kavşaklarda ışıklı işaret cihazı bulunan ışısız bir kavşakta,
- Yüksek hız, kısıtlı görüş ve ciddi kaza kayıtları gibi özelliklerin Dur işaret levhası ile düzenleme yapılmasının gerekli olduğunu düşündüren diğer kavşaklarda.

Dur işaret levhalarının rastgele her kavşağa monte edilmemesi gerekir. Bu türden Dur işaret levhası kullanımı, bu levhaların gerçekten gerekli ve uygun bir biçimde kullanılmış olduğu yerlerde bu levha ile iletilen emre uygunluğu azaltmaktadır.

### **Dur İşaret Levhasının Ön Uyarılı Olarak Kullanılacağı Durumlar:**

- 80 km / saat 'in altındaki bir hız sınırında Dur işaret levhasına olan görüş uzaklığı 150 metreden daha az olduğunda,
  - 80 km / saat 'in üzerindeki bir hız sınırında Dur işaret levhasına olan görüş uzaklığı 200 metreden daha az olduğunda,
  - Dur işaret levhasının vurgulanması gerektiğine kanaat getirilen diğer durumlarda,
- TT-1 nolu Yol Ver işaret levhasının altında kullanılan (PL-5) ilave panel levhası ile ön uyarı yapılır.



Şekil 24: Dur levhasının ön uyarılı olarak kullanımı

#### **Dur İşaret Levhasının Yolun Solun da Kullanılması Gereken Durumlar:**

- Kaplama aynı yönde iki ya da daha fazla şeritten oluştuğunda,
- Kavşağın tasarımı iki ya da daha fazla sayıda aracın yan yana yaklaşmasına imkan veriyorsa,
- Kavşakta kötü görüş koşulları söz konusu ise,
- Dur işaretinin vurgulanmasının gerekli olduğu diğer durumlarda.

#### **Tasarım:**

Dur işaret levhası, sekizgen şekilli olup kırmızı zemin renginde beyaz bir iç bordür ve Dur yazısından ibarettir.

#### **Ebat :**

İş ve yerleşim merkezlerinde 750 mm, bu merkezler dışındaki yollarda ise 900 mm'dir. Yaklaşım hızının çok düşük olduğu kavşaklarda, küçük boyutlu (600 mm) levhalarda kullanılabilir.

### (TT-3) KARŞIDAN GELENE YOL VER



Bu işaret levhası, iki yönlü trafik akışının zor ya da imkansız olduğu dar yol kesimlerinde öncelik hakkının karşıdan gelen araçlara ait olduğunu belirtmek amacıyla kullanılır.

Bu işaret levhasının;

- Sürücülerin, hem gece hem de gündüz, bu yol kesiminin bütün uzunluğunu açık bir biçimde görmeleri durumunda,
  - Karşı yönde B-37 nolu Önceliği Olan Yön işaret levhasının dikilmiş olması durumunda,
- kullanılması gerekir. (Bkz. Şekil 4-5-6)

Ayrıca;

- Eğimli yollarda, iniş halinde olan taşıtların tırmanma halinde bulunanlara,
  - Trafik akımının az olduğu yöndeki taşıtların karşı yöndekilere,
  - Bir yerleşme merkezinden çıkan taşıtların, yerleşme merkezine yaklaşan taşıtlara,
- yolu kullanmada öncelik verecek tarzda yerleştirilmesine dikkat edilmelidir.

**Not : Kırmızı ok daima yukarıya bakıyor olmalıdır.**

Yasaklamanın sadece belli türdeki araçlar için söz konusu olması halinde, Karşıdan Gelene Yol Ver levhasının altında o araçların (Ör: kamyon) sembolü olan ilave bir panel kullanılır.

Bu işaret levhası, yol çalışması sebebiyle bir yolun kısmen kapalı olması halinde kullanılmış ise öncelik hakkının normal olarak en fazla trafiği taşıyan yöne ait olması gerekir. Trafiğin büyük bir çoğunluğunu işe gidip gelen sürücülerin oluşturduğu kesimlerde ise, öncelik hakkına sahip yönün sabah ve akşam saatlerinde tersine çevrilmesi gerekli olabilir.

## 24.2- YASAKLAMA VE KISITLAMA BİLDİREN TRAFİK İŞARET LEVHALARI

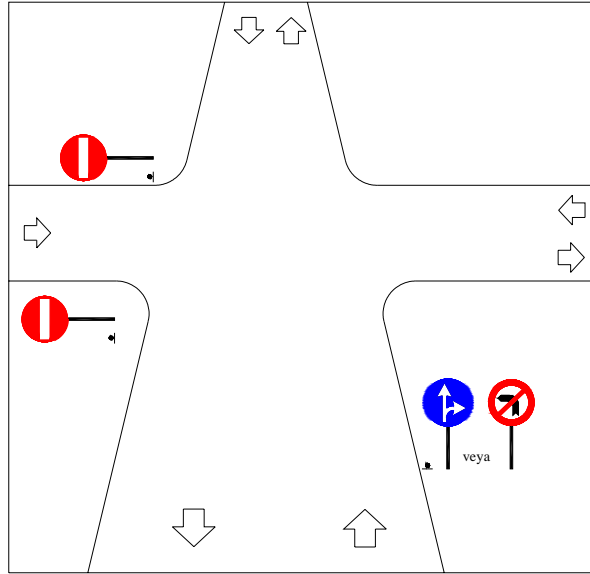
### (TT-4) GİRİŞİ OLMAYAN YOL



Bu işaret levhası, her türlü taşıt girişinin yasak olduğu yolların girişlerinde kullanılır ve normal olarak işaretin konulduğu yolun karşı yönden tek yönlü trafiğe ayrılmış olduğunu belirtir.

Bu işaretin montaj yeri, sürücülerin yanlış bir manevrasına sebebiyet vermeyecek tarzda seçilmeli, gerekiyorsa (TT-26a ve TT-26b nolu veya uygun olan mecburi yön levhalarından birisi ile) işaret levhaları, hem girişi olmayan yol hakkında ön ikaz, hem de yasaklamayı takviye edici olarak kullanılmalıdır. (Mecburi yön levhalarındaki işaretlemelere bakınız)

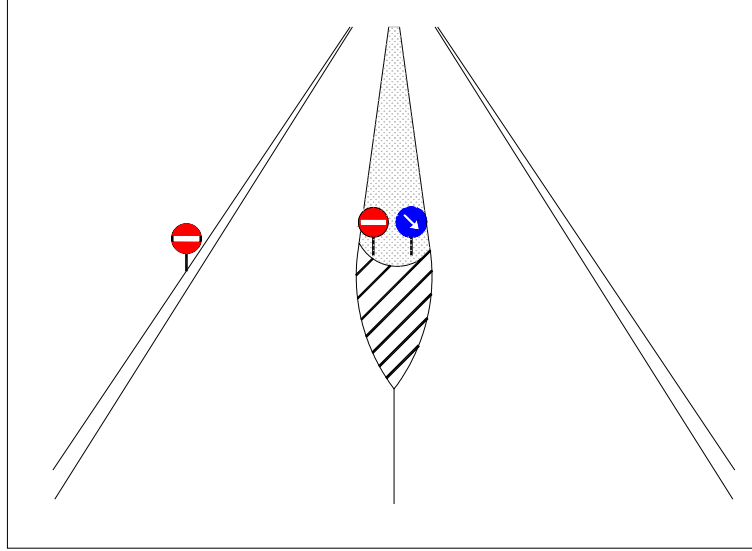
Bu işaret levhası çoğunlukla, iki yönlü trafiğin uygun olmadığı ya da istenmediği şehir içi alanlarda trafiği kontrol etmek için kullanılır (Bkz. Şekil 25) Ayrıca, bölünmüş yol başlangıçlarında orta refüj üzerinde kullanılan TT-36a nolu Sağdan Gidiniz mecburi yön levhasının sürücülerin yanlış yola girmelerini engellemede yetersiz kaldığı durumlarda kullanılmalıdır. Gerekli durumlarda TT-4 nolu Girişi Olmayan Yol işaret levhası yolun solunda da kullanılabilir.(Bkz.Şekil 26)



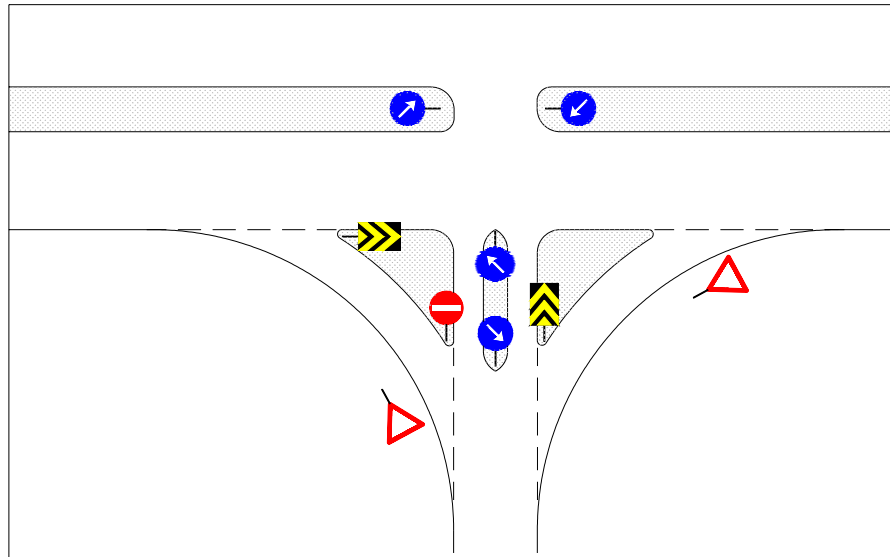
Şekil 25:Şehir içi bir yolda Girişi Olmayan Yol levhasının kullanımı

Not: TT-35d nolu İleri ve Sağa Mecburi Yön levhasının kullanımı zorunlu değildir. Kullanılması durumunda kavşağın öncesinde kullanılmalıdır. Yolun solunda kullanılan TT-4 nolu Girişi Olmayan Yol işaret levhası ilave vurgulama istenilen durumlarda kullanılmalıdır.

Karayolu güvenliği bakımından çok önemli olması sebebiyle bu işaret levhasının en uygun konumda ve göze çarpan bir biçimde yerleştirilmesi gerekir. Bu işaret levhası, her zaman için karayolu platformunun sağ tarafına monte edilmelidir. İlave vurgulama gereken kesimlerde yolun sol tarafında da kullanılabilir. (Bkz. Şekil 25)



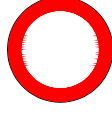
Şekil 26: Bölünmüş yol başlangıcında Giriş Olmayan Yol levhasının kullanımı



Şekil 27: Adalarla düzenleme yapılan bir kavşakta Giriş Olmayan Yol levhasının kullanımı



## (TT-5) TAŞIT TRAFİĞİNE KAPALI YOL

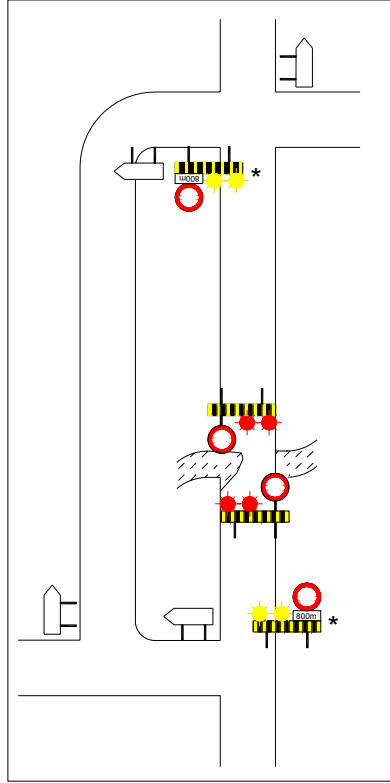


Bu işaret levhası, yolun her iki yöndeki taşıt trafiğine kapalı olduğunu bildirir.

Bu işaret levhası, sadece yayalara açık olan caddeler üzerinde kullanılabilir. Ticaret alanlarında mal teslim eden kamyonların bu caddelere girmesi gerekli olabilir. Bu gibi hallerde, bu işaret levhasının altında hariç tutulan aracın figürünü ve “Hariç” yazılı mesajı içeren PL-10 ilave paneli kullanılır. Bu gibi bir istisnanın sadece mesai saatlerinde veya belirli bir süre geçerli olması halinde, PL-9 ilave paneli ile (07:00 - 19:00 gibi) istisnanın geçerli olduğu saat de belirtilebilir.

TT-5 nolu Taşıt Trafiğine Kapalı Yol işaret levhası, toprak kayması vs. gibi bazı sebeplerle geçici olarak kapalı olan yollarda da kullanılabilir. Bu gibi hallerde, bu levha fiziksel bariyerler ile pekiştirilmeli, geceleri ise, kırmızı ışık yayan trafik kontrol cihazları kullanılmalıdır.

Bu işaretin ileride bulunan kapalı bir yol kesimini uyarmak için önceden kullanılması durumunda, işaret levhasının altında kapalı olan yol kesimine olan uzaklık, PL-2 ilave paneli ile belirtilmelidir.



Şekil 28: Yol kapatma ve trafiğin yönlendirilmesi ile ilgili örnek

Not: Yarı kapalı yol, ışıklar sarı renk (kapanmanın olduğu kesimde kırmızı ışık)

#### (TT-6) MOTOSİKLET HARIÇ MOTORLU TAŞIT TRAFİĞİNE KAPALI YOL



Bu işaret levhası, sepetsiz motosikletler ve motorlu bisikletler dışındaki her türlü motorlu taşıtın girmesinin yasak olduğunu bildirir.

Böyle bir kısıtlama okul binaları, hastane vs. binalardan akan transit trafiğin aksatılmasını engellemek üzere meskun alanlarda uygun olabilir.

İlave paneller kullanılarak "Hastaneye Giden Araçlar Hariç", " Bina Sakinleri Hariç" gibi istisnalar belirtilebilir. Yasaklamanın sadece geceleri geçerli olması halinde, yasaklama saatlerini belirten ilave bir panel kullanılmalıdır. Böyle bir ilave panelde örneğin "19 : 00 - 06 : 00 arası" şeklinde bir ifadeye yer verilebilir.

İşaret levhasının konulacağı yerin, sürücülerin yanlış bir manevraya teşebbüsünü önleyecek tarzda belirlenmesi gerekir.

#### (TT-7) MOTOSİKLET GİREMEZ



Bu işaret levhası, motosiklet girişinin yasak olduğunu bildirir.

Bu işaret levhası daha ziyade şehir içi yollarda, söz gelişi aşırı gürültü gibi sebeplerle, motosiklet trafiğinin uygunsuz olduğu düşünülen yerlerde kullanılabilir.

İşaret levhasının konulacağı yerin, sürücülerin yanlış bir manevraya teşebbüsünü önleyecek tarzda belirlenmesi gerekir.

#### (TT-8) BİSİKLET GİREMEZ



Bu işaret levhası, bisiklet girişinin yasak olduğunu bildirir.

Bu işaret levhası, bisiklet kullanmanın özellikle tehlikeli olduğu ya da bisikletlilerin diğer trafik tehlikelerine sebep olma ya da motorlu araçlar için uygunsuz durumlar yaratma ihtimalinin bulunduğu yol ve caddelere bisikletli girişini engellemek için kullanılabilir.

İşaret levhasının konulacağı yerin, sürücülerin yanlış bir manevraya teşebbüsünü önleyecek tarzda belirlenmesi gerekir.

#### (TT-9) MOTORLU BİSİKLET GİREMEZ



Bu işaret levhası, motorlu bisiklet girişinin yasak olduğunu bildirir.

Bu işaret levhası, motorlu bisiklet kullanmanın özellikle tehlikeli olduğu ya da motorlu bisiklet sürücülerinin diğer trafik tehlikelerine sebep olma ya da motorlu araçlar için uygunsuz durumlar yaratma ihtimalinin olduğu yol ve caddelere motorlu bisiklet girişini engellemek için kullanılabilir.

İşaret levhasının konulacağı yerin, sürücülerin yanlış bir manevraya teşebbüsünü önleyecek tarzda belirlenmesi gerekir.

#### (TT-10a) KAMYON GİREMEZ

#### (TT-10b) OTOBÜS GİREMEZ



Bu işaret levhası, kamyon (azami yüklü ağırlığı 3.5 tondan fazla olan yük taşıtları) - otobüs girişinin yasak olduğunu bildirir.

Bu işaret levhası, ağır trafiğin uygunsuz olduğu, söz gelişi dar şehir alanlarında, ya da kamyon-otobüslerin yarattığı gürültü ve hava kirliliğinin rahatsızlığa neden olduğu yerlerde kullanılabilir.

Üzerinde belli ağırlık rakamlarına, örneğin 6 ton gibi, yer veren ilave paneller kullanmak sureti ile, yasaklama izin verilen azami ağırlığı ilave panelde belirtilmiş olan değeri aşan kamyon-otobüsler ile sınırlanmış olur.

Bu işaret levhasının altına ilave panel koyarak yasaklamaya ilişkin ön uyarıda bulunulabilir. Bu panelde ön bilgilendirmenin yapıldığı nokta ile yasaklamanın başladığı nokta arasındaki uzaklık (örneğin 1.3 km gibi) belirtilmelidir. Bu türden bir ön uyarı bilgisinin verilmesinin nedeni kamyon sürücüsüne yasaklama bölgesine geldiğinde geriye dönmek zorunda kalmak yerine alternatif bir yol seçebilme şansı vermektir.

İşaret levhasının konulacağı yerin, sürücülerin yanlış bir manevraya teşebbüsünü önleyecek tarzda belirlenmesi gerekir.

#### (TT-11) TREYLER GİREMEZ



Bu işaret levhası, bir römork çeken motorlu taşıt girişinin yasak olduğunu bildirir.

Bir önceki trafik işaret levhasında da olduğu gibi, bu işaret levhası da ağır trafiğin uygunsuz olduğu, söz gelişi dar şehir alanlarında, ya da kamyonların yarattığı gürültü ve hava kirliliğinin rahatsızlığına neden olduğu yerlerde kullanılabilir.

Üzerinde belli bir ağırlık rakamına, örneğin 10 ton gibi, yer veren ilave paneller kullanmak sureti ile, yasaklama panelde belirtilmiş olan izin verilen azami ağırlığı aşan kamyonlar ile sınırlanmış olur.

Bu işaret levhasının altına ilave panel koyarak yasaklamaya ilişkin ön uyarıda bulunulabilir. Bu panelde ön bilgilendirmenin yapıldığı nokta ile yasaklamanın başladığı nokta arasındaki uzaklık ( örneğin 200m 1.3 km gibi ) belirtilmelidir. Bu türden bir ön uyarı bilgisinin verilmesinin nedeni kamyon sürücüsüne yasaklama bölgesine geldiğinde geriye dönmek zorunda kalmak yerine alternatif bir yol seçebilme şansı vermektir.

İşaret levhasının konulacağı yerin, sürücülerin yanlış bir manevraya teşebbüsünü önleyecek tarzda belirlenmesi gerekir.

#### (TT-12) YAYA GİREMEZ



Bu işaret levhası, yayaaların girmesinin yasak olduğunu bildirir.

Bu işaret levhası sadece, yayaaların girmesinin özellikle tehlike arz edebileceği yerlerden otoyol ve kaldırım bulunmayan çok şeritli karayolları ile buna benzer karayolları ile kesişen diğer yollarda veya yaya girişinin Kanunen yasak olduğu diğer yerlerde kullanılmalıdır.

**(TT-13) AT ARABASI GİREMEZ**



Bu işaret levhası at arabası girişinin yasak olduğunu bildirir.

Bu işaret levhası at arabalarının söz gelişi yüksek hızlı çok şeritli karayolları, ekspres yollar, vs. yollarda tehlike ya da uygunsuzluk yaratabilecekleri yol ve caddelere girişinin engellenmesi amacıyla kullanılabilir.

**(TT-14) EL ARABASI GİREMEZ**



Bu işaret levhası el arabası girişinin yasak olduğunu bildirir.

Bu işaret levhası el arabalarının, söz gelişi yüksek hızlı çok şeritli karayolları, ekspres yollar, vs. yollarda tehlike ya da uygunsuzluk yaratabilecekleri yol ve caddelere girişinin engellenmesi amacıyla kullanılabilir.

**(TT-15) TRAKTÖR GİREMEZ**



Bu işaret levhası tarım traktörünün girmesinin yasak olduğunu bildirir.

Bu işaret levhası tarım traktörlerinin söz gelişi yüksek hızlı çok şeritli karayolları, ekspres yollar, vs. yollarda tehlike ya da uygunsuzluk yaratabilecekleri yol ve caddelere girişinin engellenmesi amacıyla kullanılabilir.

**(TT-16a) BELİRLİ MİKTARLARDAN FAZLA PATLAYICI ve PARLAYICI MADDE TAŞIYAN TAŞIT GİREMEZ**



Bu işaret levhası, belirli miktarlardan fazla patlayıcı ve/veya parlayıcı madde taşıyan taşıtların girmesinin yasak olduğunu bildirir.

**(TT-16b) TEHLİKELİ MADDE TAŞIYAN TAŞIT GİREMEZ**



Bu işaret levhası, tehlikeli madde taşıyan taşıtların girmesinin yasak olduğu yol girişlerinde kullanılır.

Tehlikeli madde taşıyan araçların yönlendirilmesi için TT-43 nolu işarete bakınız.

**(TT-17) BELİRLİ MİKTARLARDAN FAZLA SU KİRLETİCİ MADDE TAŞIYAN TAŞIT GİREMEZ**



Bu işaret levhası, belirli miktardan fazla su kirletici madde taşıyan taşıtların girmesinin yasak olduğu yol girişlerinde kullanılır.

**(TT-18) MOTORLU TAŞIT GİREMEZ**



Bu işaret levhası, bisikletliler ile hayvanlar tarafından çekilen araçlar hariç motosikletler ve motorlu bisikletler de dahil her türlü motorlu taşıtın girmesinin yasak olduğunu bildirir.

Böyle bir kısıtlama okul binaları, hastane vs. binalardan akan transit trafiğin aksatılmasını engellemek üzere meskun alanlarda uygun olabilir.

İlave paneller kullanılarak " Hastaneye giden Araçlar hariç", " Bina sakinleri hariç" gibi istisnalar belirtilebilir. Yasaklamanın sadece geceleri geçerli olması halinde, yasaklama saatlerini belirten ilave bir panel kullanılmalıdır. Böyle bir ilave panelde örneğin " 19 : 00 - 06 : 00 arası" şeklinde bir ifadeye yer verilebilir.

İşaret levhasının konulacağı yerin, sürücülerin yanlış bir manevraya teşebbüsünü önleyecek tarzda belirlenmesi gerekir.

#### (TT-19) TAŞIT GİREMEZ



Bu işaret levhası bisiklet, motorlu bisiklet ve el arabası dışındaki her türlü taşıtın girmesinin yasak olduğunu bildirir.

Böyle bir kısıtlama okul binaları, hastane vs. binalardan akan transit trafiğin aksatılmasını engellemek üzere meskun alanlarda uygun olabilir.

İlave paneller kullanılarak " Hastaneye giden Araçlar hariç", " Bina sakinleri hariç" gibi istisnalar belirtilebilir. Yasaklamanın sadece geceleri geçerli olması halinde, yasaklama saatlerini belirten ilave bir panel kullanılmalıdır. Böyle bir ilave panelde örneğin " 19 : 00 - 06 : 00 arası" şeklinde bir ifadeye yer verilebilir.

İşaret levhasının konulacağı yerin, sürücülerin yanlış bir manevraya teşebbüsünü önleyecek tarzda belirlenmesi gerekir.

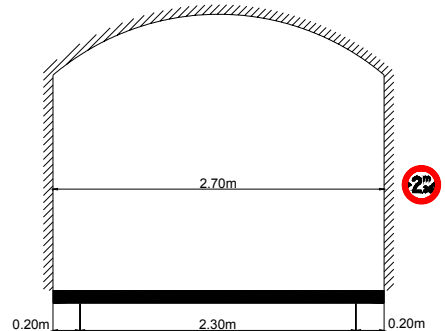
#### (TT-20) GENİŞLİĞİ . . . . . METREDEN FAZLA OLAN TAŞIT GİREMEZ



Bu işaret levhası, toplam genişliği levhada belirtilmiş olan değerden fazla olan taşıtların girişinin yasak olduğunu bildirir.

Bu işaret levhası daralan yol kesimlerinde, örneğin dar bir köprü ya da dar bir alt geçitte gerekli olabilir. Levhadaki değer, yolun her iki yanındaki engellerden 20 şer cm. güvenlik payı düşürülerek tespit edilir. Bu levha, yol çalışmaları sırasında daralan şerit genişliklerini göstermek üzere şerit düzenleme levhaları üzerinde de kullanılabilir.

Bu işaret levhası yasaklama noktasına monte edildiği takdirde, ( bu noktanın bir kavşakta olmaması şartıyla ) bu işaret levhasının aynı zamanda alternatif bir yol seçmenin mümkün olduğu en son kavşağa da konmuş olması gerekir. Bu ön bilgi levhasında işaretin bulunduğu nokta ile yasaklama yeri arasındaki mesafeyi belirten ilave bir panel kullanılmalıdır.



## (TT-21) YÜKSEKLİĞİ . . . . . METREDEN FAZLA OLAN TAŞIT GİREMEZ

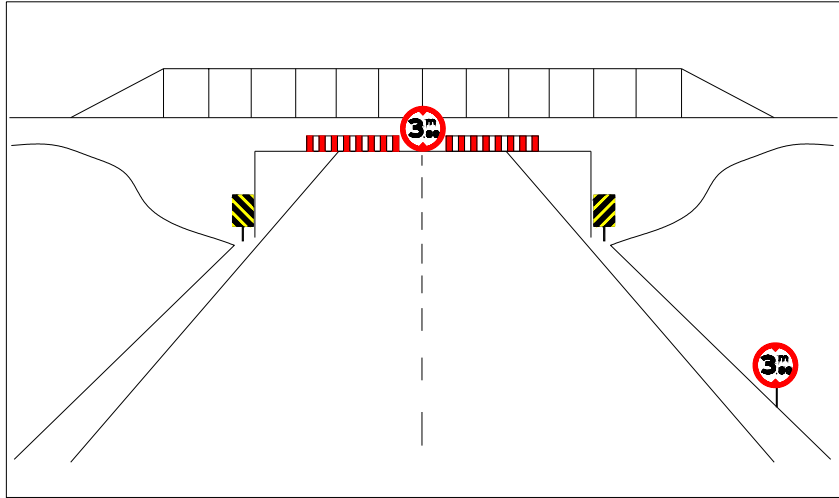


Bu işaret levhası toplam yüksekliği, levhada belirtilmiş olan değerden fazla olan araçların girişinin yasak olduğunu bildirir.

Gabarisi 5 metreden daha yüksek olan alt geçit, tünel vb. yapılar için herhangi bir gabari işaretlemesi yapılmaz.

Yükseklik gabarisi 5 metre ve daha düşük olan yapılar, güvenlik payı olarak yüksekliklerinin 20 cm. altında bir değer gösteren TT-21 nolu işaret levhası ve yansıtıcı malzemelerden imal edilmiş engel işaretleri ile işaretlenmelidir. Yolun üst kısmına konulacak engel işaretlerinde beyaz ve kırmızı renkli şeritler bulunmalı, bu şeritler düşey doğrultulu olmalıdır. ( Bkz. Şekil 29)

TT-21 nolu işaret levhası, ilgili yapının altında ve yapıya Tablo:1'de verilen mesafede yolun sağında kullanılır. Ancak, yol durumuna göre yolun her iki tarafında da kullanılabilir.



Şekil 29: Sınırlı yükseklik gabarisi bulunan bir alt geçidin işaretlenmesi

Not: Uyarıya dikkat çekmek için, yanal gabaride herhangi bir engel bulunmasa dahi Refüj Baş Ek Levhaları kullanılabilir.

Özellikle bölünmüş yollar üzerindeki yükseklik gabarisi sınırlı olan yapıların işaretlenmesinde, sürücülerin gidecekleri güzergahı önceden belirlemeleri amacıyla söz konusu yapıya en yakın kavşak girişinde TT-21 nolu işaret levhası, ilave bir panelle birlikte kullanılır. Bu durumda kavşakta kullanılan Kavşak Öncesi Yön Levhası bünyesinde TT-21 nolu işaret levhasına yer verilebilir.



**(TT-22) UZUNLUĐU . . . . METREDEN FAZLA OLAN TAŐIT VEYA KATAR GİREMEZ**



Bu iŐaret levhası, uzunluĐu levhada belirtilen rakamdan fazla olan taŐıt ya da katarın giriŐinin yasak olduĐunu bildirir.

Bu iŐaret levhası, uzun araçların trafik rahatsızlıklarına ya da baŐka problemlere sebebiyet verebilecekleri cadde ya da yollara giriŐini önlenmek amacı ile kullanılabilir.

**(TT-23) DİNGİL BAŐINA . . . TONDAN FAZLA YÜK DÜŐEN TAŐIT GİREMEZ**



Bu iŐaret levhası tek dingil baŐına levhada yazılı olan tondan fazla yük düŐen araçların giriŐinin yasak olduĐunu bildirir.

Bu iŐaret levhası izin verilen dingil aĐırlıĐının Karayolları Trafik Kanunu'nda belirtilmiŐ olan normal aĐırlıktan daha az olmasının zorunlu olduĐu yollarda kullanılabilir.

Söz konusu kısıtlama, sınırlı taşıma kapasitesi olan köprüler ya da aĐır yağıŐ, toprak kayması, vs. nedenler ile yolun geçici olarak zayıf kalması gibi sebeplerden ileri gelebilir.

Bu iŐaret levhası yasaklama noktasına monte edildiĐi takdirde, ( bu noktanın bir kavŐakta olmaması Őartıyla ) bu iŐaret levhasının aynı zamanda alternatif bir yol seçmenin mümkün olduĐu en son kavŐaĐa da konmuŐ olması gerekir. Bu ön bilgi levhasında iŐaretin bulunduĐu nokta ile yasaklama yeri arasındaki mesafeyi belirten ilave bir panel kullanılmalıdır.

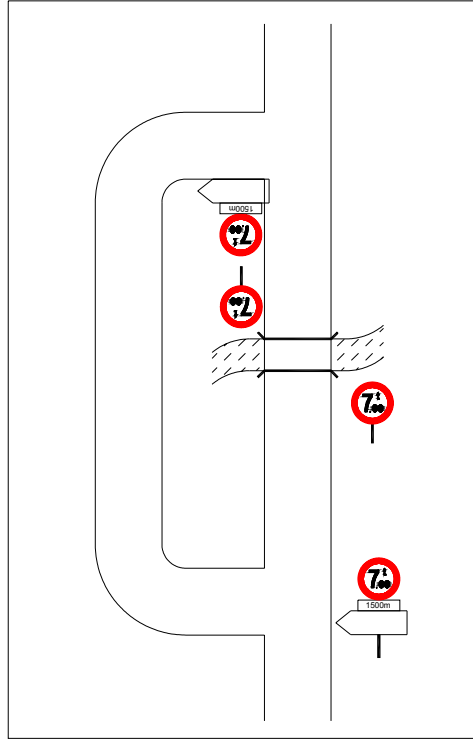
(TT-24) YÜKLÜ AĞIRLIĞI . . . . TONDAN FAZLA OLAN TAŞIT GİREMEZ



Bu işaret levhası yüklü ağırlığı levhada belirtilen değerden fazla olan araçların girişinin yasak olduğunu bildirir.

Bir önceki trafik işaret levhasında olduğu gibi, bu işaret levhası da izin verilen yüklü taşıt ağırlığının Karayolları Trafik Kanunu'nda belirtilmiş olan normal ağırlık değerinden daha düşük olması gereken yollarda kullanılabilir. Söz konusu kısıtlama, sınırlı taşıma kapasitesi olan köprüler ya da ağır yağış, toprak kayması, vs. nedenler ile yolun geçici olarak zayıf kalması gibi sebeplerden ileri gelebilir.

Bu işaret levhası yasaklama noktasına monte edildiği takdirde, ( bu noktanın bir kavşakta olmaması şartıyla ) bu işaret levhasının aynı zamanda alternatif bir yol seçmenin mümkün olduğu en son kavşağa da konmuş olması gerekir. Bu ön bilgi levhasında işaretin bulunduğu nokta ile yasaklama yeri arasındaki mesafeyi belirten ilave bir panel kullanılmalıdır.



Şekil 30: Yüklü ağırlığı levhada belirtilen değerden fazla olan araçların girişlerinin yasaklayan levhanın ön uyarılı olarak kullanımı

**(TT-25) ÖNDEKİ TAŞIT ..... METREDEN DAHA YAKIN TAKİP EDİLMEZ**



Bu işaret levhası, yol ve trafik koşullarının taşıtlar arasında belli bir mesafenin korunmasını gerektirdiği ve taşıtların yol üzerindeki boyuna dağılımın kritik olduğu kesimlerin başlangıcına konulur. Gerekli ise kritik kesimin başlangıcından önce bu kesime olan mesafeyi gösteren ilave bir panelle levhanın tekrarı mümkündür.

**(TT-26a) SAĞA DÖNÜLMEZ**



Bu işaret levhası sağa dönüşlerin yasak olduğunu bildirir.

Bu işaret levhasının sağa dönüşlerin tehlikeli ya da başka sebeple uygunsuz olduğu kavşaklarda kullanılması gerekir. Bu işaret levhasının sürücülerin önlem almalarına imkan verecek ve trafiği tehlikeye düşürmeden ve tıkanıklığa sebep olmadan bu manevradan vazgeçebilecekleri yerden önce monte edilmesi gerekir. Gerekli görülmesi halinde, levha yolun her iki tarafına da konulmalıdır.

Belli bazı araç kategorilerinin bu yasaklamanın dışında bırakılmaları halinde, bu durumun araç figürü ile hariç mesajı içeren PL-10 ilave bir paneli ile belirtilmesi gerekir.

**(TT-26b) SOLA DÖNÜLMEZ**

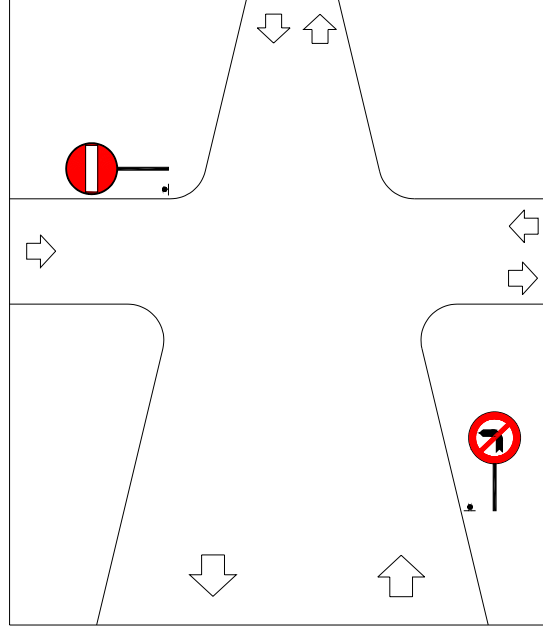


Bu işaret levhası sola dönüşlerin yasak olduğunu bildirir.

Bu işaret levhasının sola dönüşlerin tehlikeli ya da başka sebeple uygunsuz olduğu kavşaklarda kullanılması gerekir. Bu işaret levhasının sürücülerin önlem almalarına imkan verecek ve trafiği tehlikeye düşürmeden ve tıkanıklığa sebep olmadan bu manevradan vazgeçebilecekleri yerden önce monte edilmesi gerekir. Gerek görülmesi halinde, levha yolun her iki tarafına da konulmalıdır.

Bir şeritten fazla olan yaklaşım yollarında, bu işaret levhasının taşıt yolunun sol tarafına, gerekli ise, ayrıca sağ tarafına da konulması gerekir.

Belli bazı araç kategorilerinin bu yasaklamanın dışında bırakılmaları halinde, bu durumun araç figürü ile hariç mesajı içeren PL-10 ilave bir paneli ile belirtilmesi gerekir.



Şekil 31: Sola Dönülmez Levhasının kullanımına ilişkin örnek.

#### (TT-26c) U - DÖNÜŞÜ YAPILMAZ



Bu işaret levhası U - dönüşü yapmanın yasak olduğunu bildirir.

Bu işaret levhasının U - dönüşünün tehlikeli ya da başka bir sebeple uygunsuz olduğu kavşaklarda kullanılması gerekir. Bu işaret levhasının sürücülerin önlem almalarına imkan verecek ve trafiği tehlikeye düşürmeden ve tıkanıklığa sebep olmadan bu manevradan vazgeçebilecekleri yerden önce monte edilmesi gerekir. Gerekli görülmesi halinde, levha yolun her iki tarafına da konulmalıdır.

**Sola dönüş yasağını gösteren işaret levhasının kullanıldığı kesimlerde bu işaret levhası kullanılmaz.**

Belli bazı araç kategorilerinin bu yasaklamanın dışında bırakılmaları halinde, yasaklama kapsamı dışında bırakılan araç figürü ile hariç mesajı içeren PL-10 nolu ilave bir panelle belirtilmesi gerekir.

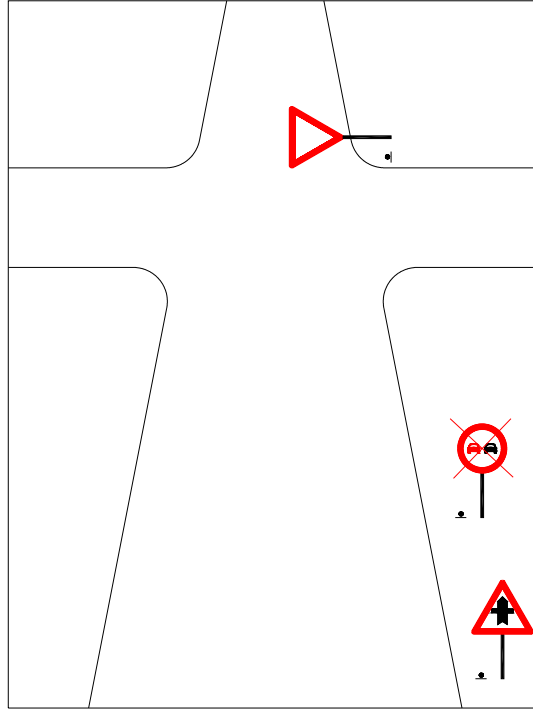
## (TT-27) ÖNDEKİ TAŞITI GEÇMEK YASAKTIR



Bu işaret levhası, iki tekerlekli mopedler (motorlu bisikletler) ve yanında sepeti olmayan iki tekerlekli motosikletler ile bisikletlerin dışındaki taşıtların geçilmesinin yasak olduğunu bildirmek için kullanılır.

Bu işaret levhası, öndeki aracı geçmenin özellikle tehlikeli olduğu yerlerde, söz gelişi görüşün kapalı olduğu düşey veya yatay kurplarda, sollama yapılmasını engellemek amacıyla bütün yollarda yolun her iki tarafında da kullanılmalıdır. Bu yasağın uygulanacağı diğer yerler Karayolları Trafik Kanunu'nda belirtilmiştir. Ancak, Karayolları Trafik Kanunu'nda geçmenin yasak olarak belirtildiği yerlerden kavşak ve okul-yaya geçidi yaklaşımlarında, kavşak ve okul-yaya geçidi işaret levhaları ile birlikte ayrıca TT-27 nolu Öndeki Taşıtı Geçmek Yasaktır levhasının kullanımına gerek bulunmamaktadır. (Bkz. Şekil 32)

Bu işaret levhasının montaj yeri, yol çizgisi çizilmiş ise geçme yasağı çizgisi ile aynı noktada başlamalıdır.



Şekil 32: Ana yol-tali yol işaretlemesine ait örnek

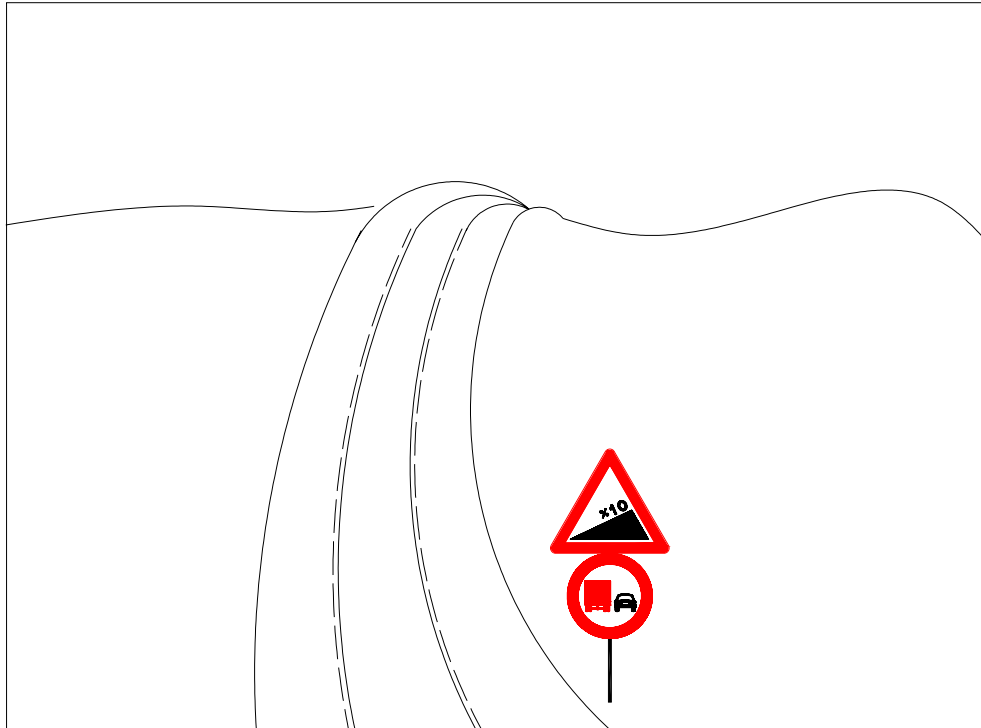
## (TT-28) YÜK TAŞITLARININ ÖNDEKİ TAŞITI GEÇMESİ YASAKTIR



Bu işaret levhası, izin verilen azami ağırlığı 3.5 tonun üzerinde olan yük taşıtlarının öndeki aracı geçmesinin yasak olduğunu bildirir.

Bu işaret levhası, görüşün açık olmasına rağmen öndeki aracı geçmenin özellikle tehlikeli olduğu yerlerde, söz gelişi kamyonların sollama yapabilmesi için anormal uzunlukta bir mesafeye ihtiyaç duydukları dik ve uzun rampalarda, yük taşıtlarının sollama yapmasını engellemek amacıyla kullanılabilir. Geçme yasağının sadece yük taşıtları için uygulanacak olması durumunda da, yatayda kesikli çizgi işaretlemesi yapılır.

Özellikle tırmanma şeritlerinin bulunduğu yol kesimlerinde, TT-28 nolu işaret levhasının kullanımı yerine, asgari mecburi hızların gösterildiği Şerit düzenleme levhasının kullanımı tercih edilmelidir.



Şekil 33: Tırmanma şeritli bir yolda kamyonlar için geçme yasağı kullanımı

## (TT-29) AZAMI HIZ SINIRLAMASI



Bu işaret levhası uyulması gereken hız sınırını bildirir.

Bu işaret levhasının, hız sınırının değiştiği her noktada kullanılması gerekir. Hızın bir yoldan diğerine farklılık gösterdiği kavşaklarda, sürücüleri hız değişikliği hakkında bilgilendirmek amacıyla bu işaret levhası kullanılmalıdır. Normal olarak bu tür bilginin kavşaktan sonra verilmesi gerekir. ( aşağıdaki örneklere bakınız )

Azami hız sınırlamasının uzun bir yol kesimini ilgilendirmesi durumunda işaret levhasının yaklaşık olarak her 10 km 'de bir tekrarlanması gerekir.

İşletme hızının ve taşıt yoğunluğunun fazla olduğu yol kesimlerinde, bu işaret levhası yolun solunda da kullanılabilir.

Bu işaret levhalarında belirtilen hız limitleri, genel olarak 20 km/saat aralıklarla (70-50-30 veya 30-50-70 gibi) artırılıp düşürülebilir.

Azami hız sınırlamasının, bazı yol kesimlerinde sadece yağışlı havalarda uygulanmak istenmesi durumunda bu işaret levhasının altına şemsiye figürü içeren PL-7 ilave paneli eklenir.

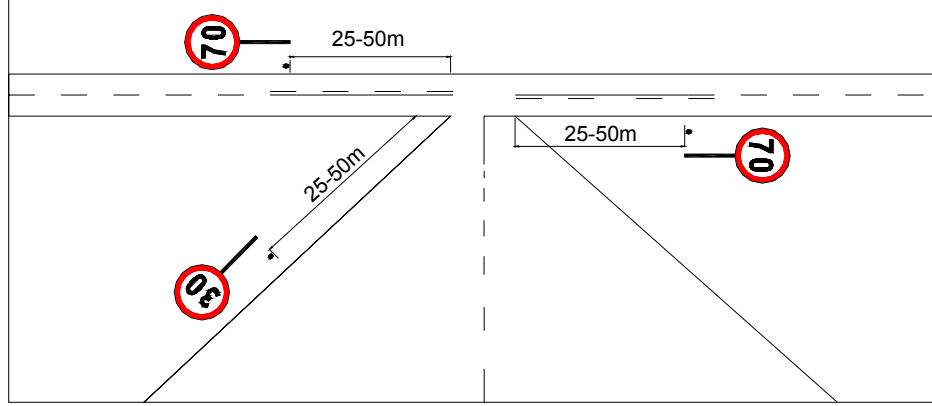


Azami hız sınırlaması yapılan bir yol kesiminde sınırlamanın sona erdiğinin de TT-33 nolu Azami Hız Sınırlaması Sonu işaret levhası ile belirtilmesi gerekir.

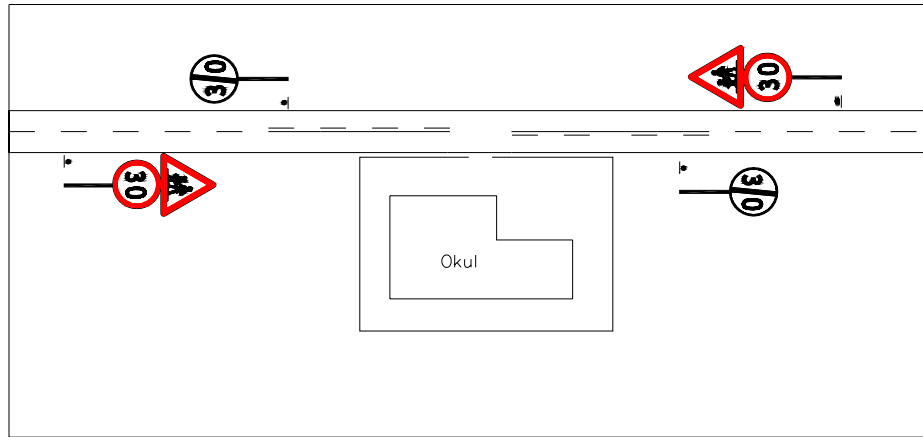
**Uygun hız sınırının belirlenebilmesi için aşağıdaki faktörlerin göz önünde bulundurulması gerekir:**

- Yatay ve düşey kurplar
- En kesit, örneğin kaplama ve banketlerin eni, şerit sayısı, vs.
- Yol yüzeyi ile banketlerin durumu
- Yaya, bisikletli, park halindeki araçların, vs. görünümü,
- Fiili yol kesiminde meydana geldiği bildirilen kazalar

Aşağıda Azami Hız Sınırlaması levhalarının konumlarına ilişkin örneklere yer verilmiştir :



Şekil 34: Bir kavşak çıkışında Azami Hız Sınırlaması levhalarının konumunu belirten örnek



Şekil 35: Bir okul alanı dışında bulunan Azami Hız Sınırlaması levhalarının konumuna ilişkin örnek.

Not: Okulların yaklaşımında kullanılan TT-29 nolu Azami Hız Sınırlaması levhaları ile TT-12 nolu Çocuklar Geçebilir levhaları, gerekli görüldüğü takdirde yolun solunda da kullanılabilir.



**(TT-30) SESLİ İKAZ CİHAZLARININ KULLANIMI YASAKTIR**



Bu işaret levhası, bir kazadan kaçınma durumları hariç, sesli ikaz cihazlarının kullanımının yasak olduğunu bildirir.

Bu işaret levhası, sesli ikaz cihazlarının kullanımının çevreye rahatsızlık verdiği, hastane, okul gibi alanlarda kullanılabilir.

Bu işaret ile yasaklamanın geçerli olduğu yol kesiminin uzunluğu PL-1 ilave paneli ile bildirilmelidir.

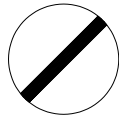
**(TT-31) GÜMRÜK-DURMADAN GEÇMEK YASAKTIR**



Bu işaret levhası, sürücülerin gümrük işlemleri için durmak zorunda olduklarını bildirir.

Bu işaret levhası ayrıca, polis ve askeri kontrol noktalarında kullanılabilir. Bu gibi hallerde, levhadaki " gümrük" yazısının yerine " kontrol (control)" kelimesi kullanılmadır.

**(TT-32) BÜTÜN YASAKLAMA VE KISITLAMALARIN SONU**



Bu işaret levhası, daha önce yapılmış olan yasaklama ve kısıtlamaların sona erdiğini bildirir.

Bu işaret levhası daha önce birden fazla yasaklama ve kısıtlama yapılmış ise her bir yasaklama ve kısıtlama levhası için yasaklama ve kısıtlamanın sona erdiğini belirten ayrı birer levha yerine hepsinin yerini almak üzere kullanılır.

**(TT-33) HIZ SINIRLAMASI SONU**



Bu işaret levhası, daha önce uygulanmış olan hız kısıtlamasının sona erdiğini bildirir.

Bu işaret levhası, daha önce TT-29 nolu işaret levhası ile yapılan azami hız sınırlamasının sona erdiğini ve Karayolları Trafik Kanunu'nda o yol için gerekli olan yasal hız limitlerinin geçerli olduğunu gösterir.

**(TT-34a) GEÇME YASAĞI SONU**



Bu işaret levhası geçme yasağının sona erdiğini bildirir.

Bu işaret levhası, her zaman için TT-27 nolu "Öndeki Taşıtı Geçmek Yasaktır" levhasının konulduğunda, yasaklamanın sona erdiği noktayı belirtmek için kullanılmalıdır.

**(TT-34b) KAMYONLAR İÇİN GEÇME YASAĞI SONU**



Bu işaret levhası kamyonlar için konulan öndeki aracı geçme yasağının sona erdiğini bildirir.

Bu işaret levhası, her zaman için TT-28 nolu "Kamyonlar İçin Öndeki Taşıtı Geçmek Yasaktır" levhasının konulmuş olduğu durumlarda yasaklamanın sona erdiği noktayı belirtmek için kullanılmalıdır.

## 24.3- MECBURIYET BİLDİREN TRAFİK İŞARET LEVHALARI

(TT-35a) SAĞA  
MECBURİ YÖN



(TT-35b) SOLA  
MECBURİ YÖN



(TT-35c) İLERİ  
MECBURİ YÖN



(TT-35d) İLERİ ve SAĞA  
MECBURİ YÖN



(TT-35e) İLERİ ve SOLA  
MECBURİ YÖN



(TT-35f) SAĞA ve SOLA  
MECBURİ YÖN



(TT-35g) İLERİDE SAĞA  
MECBURİ YÖN



(TT-35h) İLERİDE SOLA  
MECBURİ YÖN



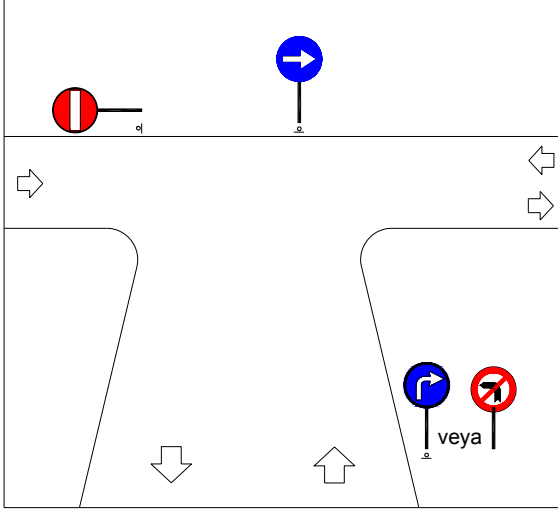
Bu işaret levhaları sürücülerin levha üzerinde belirtilen istikameti takip etmek zorunda olduklarını bildirir. Mecburiyet bildiren işaret levhaları, kavşaklarda bazı kolların tek yönlü olması halinde veya servis yolu gibi geçici kullanıma açık kesimlerde sürücülerin belli yönlerde hareketlerine devamını belirtmek üzere kullanılır.

Genel olarak bu işaret levhaları ile, gerekli görülen dönüş yasağı işaretleri birlikte kullanılarak uygun manevranın emniyetle yapılması sağlanır.

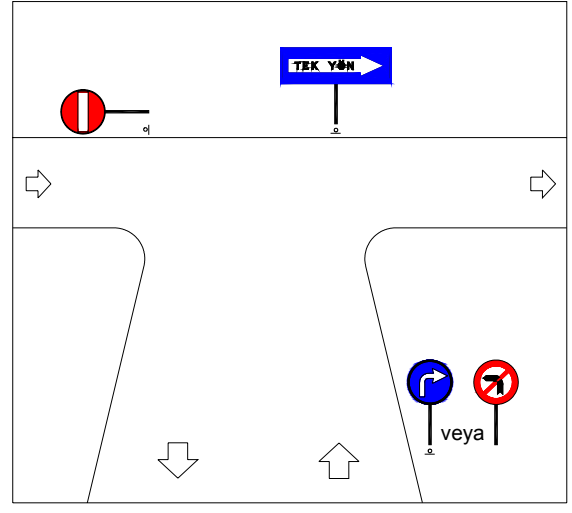
Mecburiyetin sadece belli türdeki araçları kapsamı durumunda işaret levhasının altında yönlendirmek istenilen araç figürünü içeren PL-10 paneli kullanılır. Mecburiyet dışında tutulacak araçlar ise o araç figürü ile birlikte "hariç" ibaresi içeren PL-10 paneli ile belirtilir.

### **Konum :**

Bu işaret levhalarının normal olarak kavşağın önüne konulması gerekir. Ancak, TT-35a,b,c nolu Sağa-Sola-İleri Mecburi Yön işaret levhaları kavşak içinde kullanılırlar. (Bkz. Şekil 36)

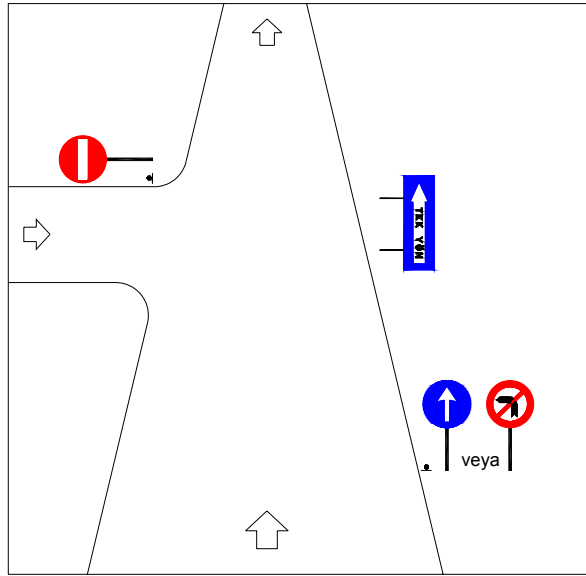


Şekil 36: TT-35a nolu işaret levhasının kullanımına ilişkin örnek



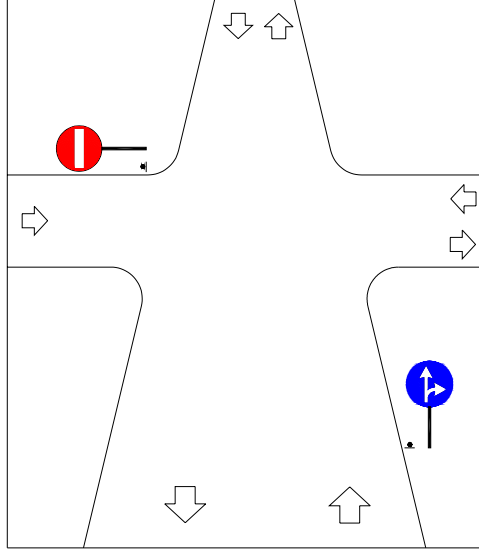
Şekil 37: B-16 nolu işaret levhasının kullanımına ilişkin örnek (TT-35a ile kıyaslamak için Şekil 36'ya bakınız)

Not: TT-35g ve TT-26b nolu işaret levhalarının kullanımı zorunlu değildir. Ancak vurgulamayı artırmak amacıyla ikisinden birisi en iyi görüş imkanı sağlayan bir konumda kullanılabilir.



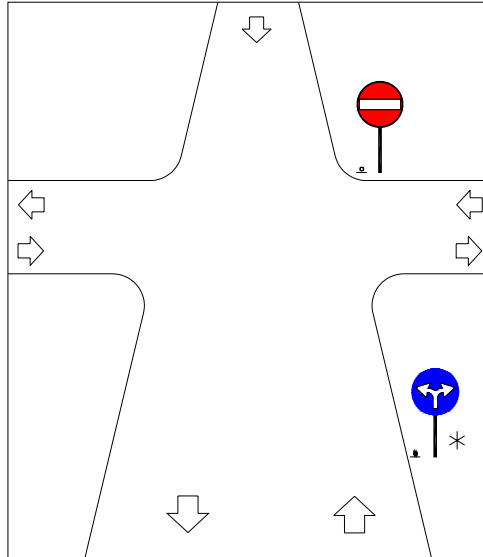
Şekil 38: TT-35c nolu işaret levhasının tek yönlü yolların oluşturduğu bir kavşakta kullanımına ilişkin örnek

Not: TT-35c nolu işaret levhası yerine TT-26b nolu Sola Dönülmez işaret levhası kullanılabilir. TT-35 nolu işaret levhasının kullanılması durumunda kavşağın önüne konulması gerekir.



*Şekil 39: TT-35d nolu işaret levhasının tek yönlü bir caddenin söz konusu olduğu dörtlü kavşaktaki kullanımına ilişkin örnek*

Not: TT-35d nolu işaret levhasının kullanılması zorunlu değildir. Kullanılması durumunda kavşağın önüne konulması gerekir. TT-35d nolu levhanın yerine TT-26b nolu sola dönülmez levhası da kullanılabilir.



*Şekil 40: TT-35f nolu işaret levhasının tek yönlü bir caddenin söz konusu olduğu dörtlü kavşaktaki kullanımına ilişkin örnek*

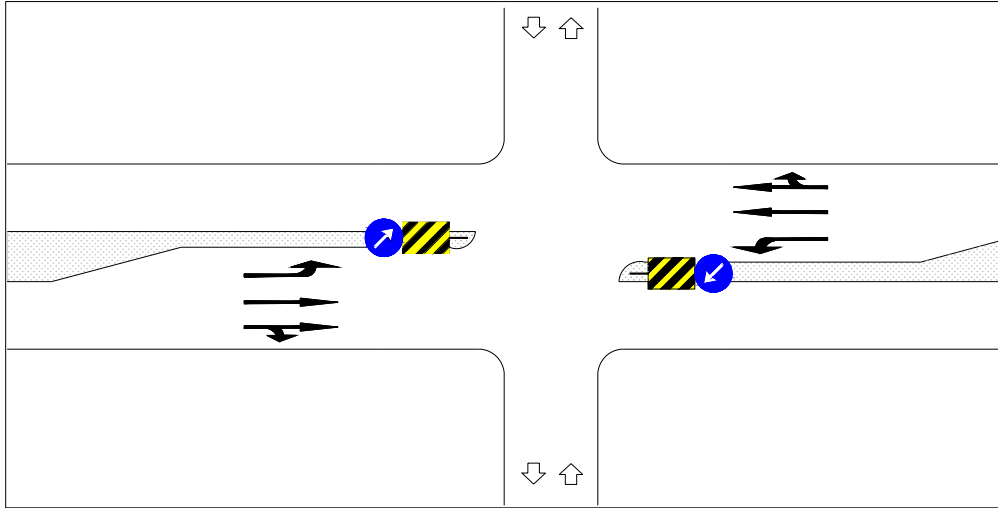
Not: TT-35f nolu işaret levhasının kullanılması zorunlu değildir. Kullanılması durumunda kavşağın önüne konulması gerekir. TT-4 nolu işaret levhası açıklanan esaslar dahilinde yolun solunda da kullanılabilir.

### (TT-36a) SAĞDAN GİDİNİZ



Bu işaret levhası, taşıt yolu üzerinde bulunan fiziki ayırıcı ve adaları bildirmek ve sürücülerin bu kesime çarpmalarını önlemek amacıyla ayırıcı ve adaların başlarında kullanılır. Bu işaret levhasının kullanılması, aksine bir işaret yoksa trafiğin sağa veya sola dönüşünü engellemez (Bkz. Şekil 41).

İşaret levhasının görünürlüğünü artırmak amacıyla, levhanın monte edilmiş olduğu işaret direğinin altına bir T-34 Refüj Başı Ek Levhası iliştilirilebilir. Sokak aydınlatmasının bulunmadığı şehir dışı alanlara dikilen işaret levhalarının her zaman için Refüj Başı Ek Levhası ile tamamlanması gerekir. Ancak refüj başına çarpmanın söz konusu olmadığı kesimlerde Refüj Başı Ek Levhasının kullanımına gerek yoktur.



Şekil 41: TT-36a nolu işaret levhasının kullanımına ilişkin örnek

### (TT-36b) SOLDAN GİDİNİZ



Bu işaret levhaları, yapım, bakım ve onarım çalışmalarında, hareketli (mobil) çalışmalarda kullanılan araçlarda geçici nedenlerle trafiği ok yönünde yönlendirmek amacıyla kullanılabilir.

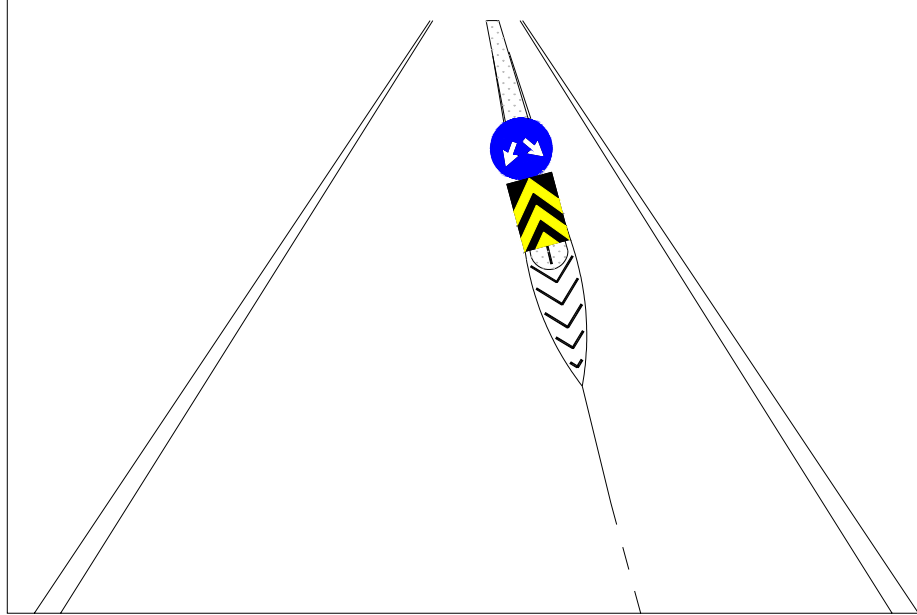
### (TT-36c) HER İKİ YANDAN GİDİNİZ



Bu işaret levhası, taşıt yollarının bir ayırıcı ile ayrılmış olmasına rağmen, bu yolların aynı yöndeki taşıt trafiğine ait olduğunu ve okların gösterdiği her iki yönden de gidilebileceğini belirtir.

Bu işaret levhası, refüj başında T-35 nolu Dönüş Adası Ek Levhası ile birlikte kullanılabilir.

TT-36c nolu Her İki Yandan Gidiniz işaret levhasının ana yol ile çıkış rampası arasındaki dönüş adasının işaretlenmesinde kullanılmaması gerekir. Bu gibi yerlerde, T-35 nolu Dönüş Adası Ek Levhası ile gerekirse kavşak içi yön levhasının kullanılması gerekir.



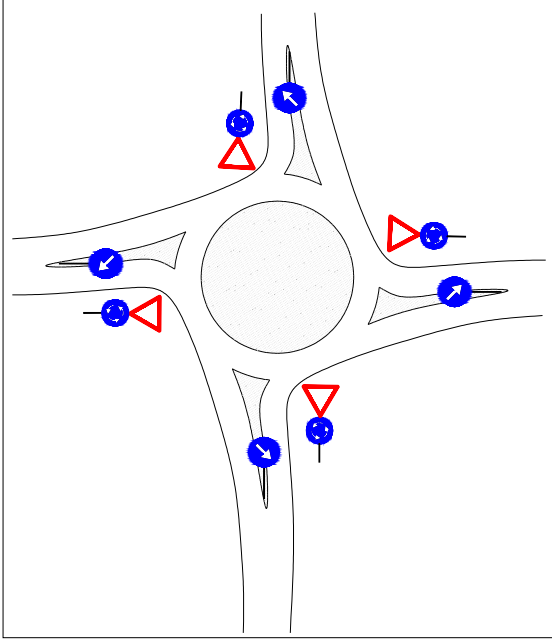
*Şekil 42: TT-36c nolu işaret levhasının tek yönlü bir yolun bir refüjle ayrıldığı kesimlerde (ör: Toplayıcı yollar) kullanımına ilişkin örnek*

## (TT-37) ADA ETRAFINDA DÖNÜNÜZ

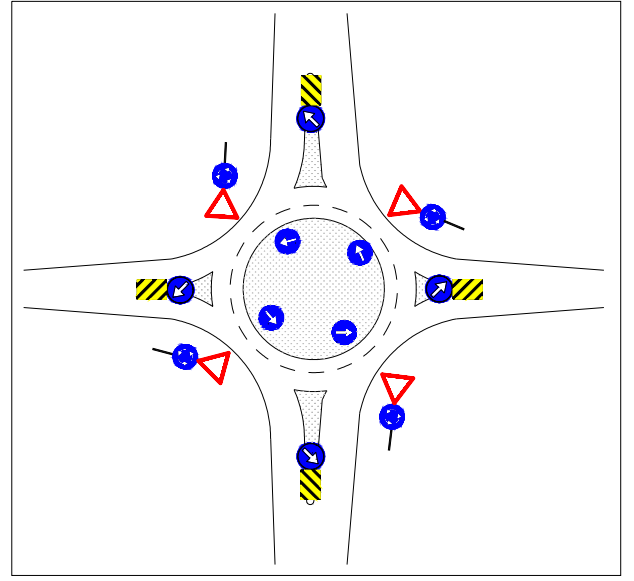


Bu işaret levhası, dönel kavşaklarda izlenmesi gereken seyir yönünü gösterir.

Bu işaret levhasının dönel kavşağın her girişine konulması gerekir. Dönel kavşağa giren sürücülerin kavşak içindeki sürücülere yol vermesi gerektiğini belirten genel bir kural olması sebebiyle, TT-37 nolu Ada Etrafında Dönünüz işaret levhası ya TT- 1 nolu Yol Ver levhası ile ya da TT-2 nolu Dur işaret levhası ile birlikte kullanılacaktır. (Bkz. Şekil 43a,b)



Şekil 43a: Dönel kavşak işaretlemesi örneği

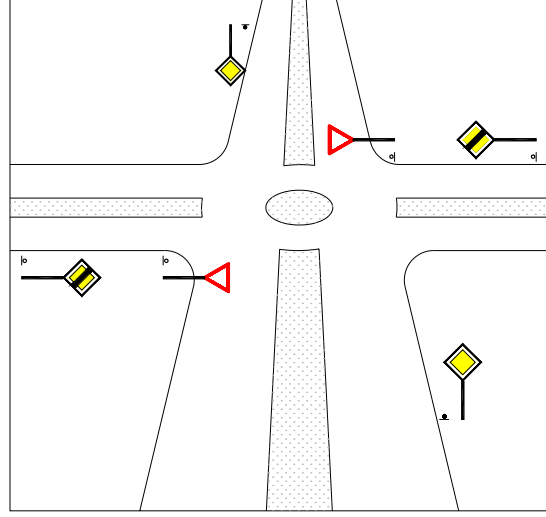


Şekil 43b: Bir dönel kavşağın ilave işaretlerle işaretlenmesini gösteren örnek

Not: Normal olarak dönel kavşaklardaki standart işaretleme Şekil 43a'deki gibi olmalıdır. T-34 nolu Refüj Başı Ek Levhası ve TT-35a nolu Sağa Mecburi Yön levhaları, ilave vurgulama gerektiği zaman kullanılmalıdır (Bkz. Şekil 43b). Kavşak girişlerinin iki şeritli olması durumunda TT-1 ve TT-37 nolu levhalar yolun solunda, ada üzerinde de kullanılmalıdır.



Seyir hızını düşürmeye engel bir durum olmadığı adalı kavşakların dönel kavşak olarak işaretlenmemesi gerekir. Bu tip kavşakların ortasında dönüş adası bile olsa ana yol- tali yol kavşaklarında uygulanan sistem dahilinde işaretleme yapılmalıdır. (Bkz. Şekil 44)



Şekil 44: Dönel kavşak olmayan adalı bir kavşakta işaretleme örneği

Not: B-38 nolu Anayol işaret levhaları yerine T-22 nolu işaret levhalarından uygun olanı kullanılabilir. Bu durumda B-39 nolu Anayol işaret levhası kullanılmaz. Öncelik bildiren işaret levhası (TT-1 veya TT-2) gerekiyorsa ön uyarılı olarak kullanılabilir.

#### (TT-38a) MECBURİ BİSİKLET YOLU



Bu işaret levhası, bisikletlilerin bisiklet yolunu kullanmak zorunda olduklarını ve diğer araçların aynı yolu kullanma haklarının olmadığını bildirir.

Bu işaret levhası, sadece bisikletler için inşa edilmiş olan özel yolun başlangıcına konulabilir. Diğer yol ve caddelerle olan her kesişimden sonra bu işaret levhasının tekrarlanması gerekir.

**(TT-38b) MECBURİ BİSİKLET YOLU SONU**



Bu işaret levhası, bisiklet yolunun sona erdiğini bildirir ve sadece TT-38a nolu Mecburi Bisiklet Yolu işaret levhası ile belirtilen zorunluluğunun sona erdiğini belirtmek için kullanılır.

**(TT-39a) MECBURİ YAYA YOLU**



Bu işaret levhası, yayaların bu işaretin konulmuş olduğu yolu kullanmak zorunda olduklarını bildirir. Levha ayrıca sürücülere, yaya yolunu kullanma haklarının olmadığını bildirir.

Bu işaret levhası sadece, bir komşu yoldan veya caddeden ayrılmış olan yaya yolları için kullanılmalı, taşıt trafiğine açık olan yollar kenarındaki yaya kaldırımları için kullanılmamalıdır.

**(TT-39b) MECBURİ YAYA YOLU SONU**



Bu işaret levhası, yaya yolunun sona erdiğini bildirir ve sadece TT-39a nolu Mecburi Yaya Yolu işaret levhası ile belirtilen zorunluluğunun sona erdiğini belirtmek için kullanılır.

**(TT-40a) MECBURİ ATLI YOLU**



Bu işaret levhası, atlıların bu işaretin konulmuş olduğu yolu kullanmak zorunda olduklarını bildirir. Levha ayrıca, diğer yol kullanıcılarına (yayalar hariç) atlı yolunu kullanma haklarının olmadığını bildirir.

Bu işaret levhası örneğin bir park içinde atlılar için yapılmış ayrı bir yol olduğunda kullanılabilir.

**(TT-40b) MECBURİ ATLI YOLU SONU**



Bu işaret levhası, atlı yolunun sona erdiğini bildirir ve sadece TT-40a nolu Mecburi Atlı Yolu işaret levhası ile belirtilen zorunluluğunun sona erdiğini belirtmek için kullanılır.

**(TT-41a) MECBURİ ASGARİ HIZ**



Bu işaret levhası, otoyol veya benzer standarttaki yollarda levhada belirtilen hızdan daha düşük bir hızla seyir edilemeyeceğini bildirir.

Bu işaret levhası, otoyollar üzerinde kullanılan (O-4) nolu Otoyol Rejimi Levhası'nın bünyesinde yer alır. Gerekli görülmesi halinde otoyol ile benzer standarttaki ekspres yollar üzerinde de kullanılabilir.

**(TT-41b) MECBURİ ASGARİ HIZ SONU**



Bu işaret levhası, daha önce uygulanmış olan asgari hız kısıtlamasının sona erdiğini bildirir.

Bu işaret levhası, daha önce TT-41a nolu Mecburi Asgari Hız işaret levhası ile yapılan mecburi asgari hız sınırlamasının sona erdiğini ve Karayolları Trafik Kanunu'nda, o yol için gerekli olan yasal hız limitlerinin geçerli olduğunu gösterir.

#### (TT-42a) ZİNCİR TAKMAK MECBURİDİR



Bu işaret levhası, çekiş tekerleklerinin en az ikisine zincir takmanın zorunlu olduğunu bildirir ve PL-7 nolu kar figürü içeren ilave panel ile birlikte kullanılır.

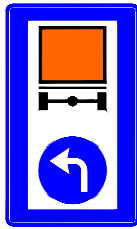
#### (TT-42b) ZİNCİR TAKMA MECBURİYETİ SONU



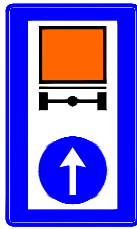
Bu işaret levhası, zincir takma zorunluluğunun sona erdiğini ve sadece TT-42a Zincir Takma Mecburidir işaret ile belirtilen zorunluluğunun sona erdiğini belirtmek için kullanılır.

#### TEHLİKELİ MADDE TAŞIYAN TAŞITLAR İÇİN MECBURİ YÖN

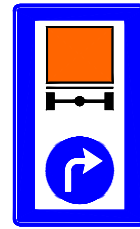
(TT-43a)



(TT-43b)



(TT-43c)



Tehlikeli madde taşıyan araçların yönlendirilmesi, TT-43a,b,c nolu işaret levhaları ile yapılır. Levha bünyesinde mecburi yön levhaları yerine TT-35a,b nolu işaret levhası da kullanılabilir.